

# SAISON 2017 /2018

## L'association JSP Lyon-Rochat

15 jeunes ont commencé la formation suite au recrutement du 18 mars 2017.



Séances de préparation physique généralisé :



Sport cohésion :



Cours théoriques et évaluation :



Présentation matériel :



# Les gestes qui sauvent

En France, chaque année, près de 20 000 personnes meurent d'accidents à la maison, sur les routes, au travail... A la suite d'un accident, les premières minutes sont décisives. Les gestes réalisés rapidement par un sauveteur et l'alerte précoce sont la clé de l'efficacité de la chaîne des secours. Le premier maillon de cette chaîne, le sauveteur, ce pourrait être vous, témoin de l'accident.

**La formation aux premiers secours vous enseigne comment accomplir ces gestes. Le guide ci-dessous n'est pas complet et ne remplace pas les cours avec un moniteur du CASC. Seul cet apprentissage suivi dans son intégralité permet d'appliquer correctement les gestes qui sauvent.**

1. La protection
2. L'alerte
3. La victime s'étouffe
4. La victime saigne abondamment
5. La perte de connaissance
5. L'arrêt cardiaque
6. Le malaise
7. Les plaies
8. Les brûlures
9. Le traumatisme du dos

## LA PROTECTION



**QUAND ?** La protection doit être la première action car elle permet au sauveteur de se protéger, puis de protéger la victime et les témoins.  
Le sauveteur peut supprimer le danger :  
**SANS PRENDRE DE RISQUE ET DE FACON PERMANENTE**

Le sauveteur ne peut pas supprimer le danger (Fumée par exemple) :  
Dégager la victime si elle est visible et qu'elle ne peut pas se dégager seule.



## L'ALERTE



**QUAND ?** Après avoir évalué rapidement la situation téléphoner au :  
18 : Sapeurs-Pompiers pour le secours aux personnes, accidents, incendies.

15 : SAMU pour les urgences de santé et conseil médical

112 : Urgence valide dans l'ensemble de l'Union Européenne

Informations minimales :

Numéro d'où vous appelez, nature du problème, lieu de l'accident.

**Répondre aux questions, appliquer les consignes, raccrocher sur demande des secours**

## LA VICTIME S'ETOUFFE

**QUAND ?** La victime porte brutalement ses mains à sa gorge, ne peut plus parler, garde la bouche ouverte et ne peut respirer ou tousser.

**RISQUES :** La vie de la victime est directement menacée par le manque d'oxygène.

### QUE FAIRE ?

**Chez l'adulte ou l'enfant :** Soutenir le thorax avec une main, pencher la victime vers l'avant et donner 1 à 5 claques vigoureuses dans le dos, entre les deux omoplates, avec le talon de la main.



**Chez le nourrisson :** Coucher la victime à califourchon sur l'avant-bras, la face vers le sol en l'inclinant pour que la tête soit plus basse que le thorax. Maintenir la tête avec les doigts et donner 1 à 5 claques, entre les deux omoplates, avec le talon de la main ouverte.

### **L'OBSTRUCTION PERSISTE :**

**Chez l'adulte ou l'enfant :** Se placer derrière la victime et la pencher vers l'avant.

Mettre son poing au-dessus du nombril et en dessous du sternum.

Placer la seconde main sur le poing et tirer franchement vers l'arrière et le haut 1 à 5 fois.



**Chez le nourrisson :** Soutenir la tête et le retourner pour que sa face soit côté ciel. L'avant-bras qui est sous le nourrisson doit reposer sur la cuisse du sauveteur. La tête plus basse que le reste du corps. Placer la pulpe de 2 doigts au-dessus du bas du sternum et effectuer 1 à 5 compressions profondes.



### **L'OBSTRUCTION PERSISTE MALGRE TOUT :**

**Chez l'adulte, enfant ou nourrisson :** Réaliser de nouveau 5 claques dans le dos puis 5 compressions, tant que la victime ne perd pas connaissance.

Après désobstruction des voies aériennes, passer l'alerte.

## **LA VICTIME SAIGNE ABONDAMMENT**

**QUAND ?** Une perte de sang prolongée qui ne s'arrête pas spontanément et imbibé de sang un mouchoir en quelques secondes.

**RISQUES :** Décès à court terme si aucune action n'est réalisée.



**QUE FAIRE ?** Observer l'endroit qui saigne. Se protéger les mains et arrêter l'hémorragie en comprimant directement la plaie avec la main ou demander à la victime de le faire soi-même. Allonger la victime, la couvrir et passer l'alerte. Réconforter la victime en attendant les secours.



**Vous devez vous absenter pour passer l'alerte :** Poser un tampon relais avec un lien suffisamment large. Serrer suffisamment pour éviter que le saignement ne reprenne. Ne jamais le réaliser si l'endroit qui saigne est au niveau de la tête, du cou, du thorax ou de l'abdomen.



**La compression directe est inefficace ? Mettre en place un garrot :**

Quelques centimètres au-dessus de la plaie, jamais sur une articulation, faire 2 tours autour du membre et faire un nœud.

Placer au-dessus du nœud une barre solide et faire 2 nœuds par-dessus pour la maintenir.

Tourner la barre jusqu'à l'arrêt du saignement et maintenir le serrage.

Ne pas recouvrir le garrot pour qu'il reste visible et marquer l'heure.



**La victime saigne du nez :**

L'asseoir, tête penchée en avant (ne jamais l'allonger)

Lui demander de se moucher vigoureusement, puis de comprimer les 2 narines avec les doigts durant 10 minutes sans relâcher.

Demander un avis médical si le saignement ne s'arrête pas ou se reproduit, s'il est survenu après une chute, si la victime prend des médicaments (particulièrement ceux qui augmentent les saignements).

# LA PERTE DE CONNAISSANCE

**QUAND ?** Lorsqu'une personne ne répond et ne réagit à aucune sollicitation verbale ou physique et respire.

**RISQUES :** évoluer vers l'arrêt respiratoire et l'arrêt cardiaque. Une personne inconsciente, laissée sur le dos est exposée à l'encombrement ou l'obstruction des voies aériennes par des liquides présents dans la gorge (salive, sang, liquide gastrique) et la chute de la langue en arrière.

## QUE FAIRE ?

Poser des questions simples (« Vous m'entendez ? ») et secouer doucement les épaules ou lui prendre la main (« serrez-moi la main »).

Si la victime ne répond pas et ne réagit pas demander de l'aide.

Libérer les voies aérienne en basculant doucement la tête en arrière en appuyant sur le front et élever le menton.

Pour le nourrisson éviter une bascule excessive. Amener juste la tête en position neutre.

Se pencher et écouter, sentir et regarder si le ventre et la poitrine se soulèvent sur 10



## La victime respire :

La placer en position stable sur le côté (PLS : Position Latérale de Sécurité) :

- . Retirer les lunettes de la victime si elle en porte ;
- . Rapprocher délicatement les membres inférieurs de l'axe du corps ;

- . Se placer à genoux ou en trépied à côté de la victime, au niveau de son thorax ;
- . Saisir le bras opposé de la victime et amener le dos de la main de la victime sur son oreille, côté sauveteur ;
- . Maintenir le dos de la main de la victime pressée contre son oreille, paume contre paume



- . Placer le bras de la victime, situé du côté sauveteur, à angle droit de son corps ;
- . Plier le coude de ce même bras en gardant la paume de la main de la victime tournée vers le haut ;



- . Attraper la jambe opposée de la victime, avec l'autre main, juste derrière le genou ;
- . Relever la jambe de la victime, tout en gardant le pied au sol ;
- . S'éloigner du thorax de la victime afin de pouvoir la retourner sans avoir à reculer ;
- . Tirer sur la jambe relevée de la victime afin de la faire pivoter vers le sauveteur, jusqu'à ce que le genou touche le sol, sans brusquerie et en un seul temps ;
- . Dégager doucement la main du sauveteur située sous la tête de la victime, tout en préservant la bascule de la tête en arrière, en maintenant le coude de la victime à l'aide de la main du sauveteur précédemment située au genou ;



- . Stabilise la victime : Ajuster la jambe de la victime située au-dessus de telle sorte que la hanche et le genou soient à angle droit ;
- . Ouvrir la bouche de la victime sans mobiliser la tête et sans rabattre le menton sur le sternum ;
- . Faire alerter ou appeler les secours ;
- . Contrôler en permanence la respiration ;
- . Protéger contre la chaleur, le froid ou les intempéries.

## L'ARRET CARDIAQUE

**QUAND ?** La victime ne parle pas, ne réagit pas et aucun mouvement de la poitrine ou de l'abdomen n'est visible et aucun bruit ou souffle n'est perçu.

**RISQUES :** La mort de la victime en quelques minutes. Au cours d'un arrêt cardiaque, les lésions du cerveau surviennent dès la première minute.

### QUE FAIRE ?

Poser des questions simples (« Vous m'entendez ? ») et secouer doucement les épaules ou lui prendre la main (« serrez-moi la main »).

Si la victime ne répond pas et ne réagit pas demander de l'aide.



Libérer les voies aérienne en basculant doucement la tête en arrière en appuyant sur le front et élever le menton.

Pour le nourrisson éviter une bascule excessive. Amener juste la tête en position neutre.

Se pencher et écouter, sentir et regarder si le ventre et la poitrine se soulèvent sur 10 secondes au plus.





### La victime ne respire pas :

Après avoir alerté ou fait faire alerter les secours et réclamer un Défibrillateur Automatisé Externe (DAE), Débuter immédiatement une Réanimation Cardio-Pulmonaire (RCP) en répétant des cycles de 30 compressions thoraciques suivies de 2 insufflations.



Si un DAE est visible, le mettre en œuvre le plus tôt possible sur l'adulte, l'enfant ou le nourrisson.

Pour cela, ouvrir le boîtier, allumer le DAE et suivre les indications de l'appareil.

Appliquer les électrodes sur la poitrine nue de la victime, comme indiqué sur le schéma sur celles-ci ou l'emballage.



## 30 COMPRESSIONS

### L'adulte :

- . Placer le talon d'une main au centre de la poitrine, sur la ligne médiane, sur la moitié inférieure du sternum ;
- . Placer l'autre main au-dessus de la première en entrecroisant les doigts des deux mains pour éviter d'appuyer sur les côtes ;
- . Réaliser des compressions sternales d'environ 5 cm sans dépasser 6 cm tout en veillant à conserver les bras parfaitement verticaux ; tendre les bras ; verrouiller les coudes ; maintenir une fréquence comprise entre 100 et 120 compressions par minute ; assurer un temps de compression égal à celui du relâchement et laisser le thorax reprendre sa forme initiale entre chaque compression sans décoller les mains.



### L'enfant :

- . Placer le talon d'une main un travers de doigt au-dessus d'un repère constitué par le bas du sternum à la jonction des dernières côtes ;
- . Relever les doigts pour ne pas appuyer sur les côtes ;
- . Réaliser les compressions sternales comme chez l'adulte en veillant à enfoncer le thorax sur le tiers de son épaisseur soit environ 5 cm ; maintenir une fréquence comprise entre 100 et 120 compressions par minute.

### Le nourrisson :

- . Placer la pulpe de deux doigts d'une main dans l'axe du sternum, un travers de doigt au-dessus d'un repère constitué par le bas du sternum à la jonction des dernières côtes ;
- . Réaliser les compressions sternales à l'aide de la pulpe des deux doigts en veillant à enfoncer le thorax sur le tiers de l'épaisseur soit environ 4 cm ; maintenir une fréquence comprise entre 100 et 120 compressions par minute.

## 2 INSUFFLATIONS

### L'adulte et l'enfant :

- . Basculer la tête de la victime en arrière comme pour la technique de la libération des voies aériennes ;
- . Pincer le nez de la victime entre le pouce et l'index, tout en maintenant la bascule en arrière de la tête avec la main qui est placée sur le front ;
- . Ouvrir légèrement la bouche de la victime en utilisant l'autre main et maintenir le menton élevé ;
- . Inspirer sans excès et appliquer la bouche largement ouverte autour de la bouche de la victime en appuyant fermement ;
- . Insuffler progressivement jusqu'à ce que la poitrine de la victime commence à se soulever (durant 1 seconde environ). Vérifier l'affaissement de la poitrine.



### Le nourrisson :

- . Placer la tête du nourrisson en position neutre, menton élevé puis englober avec la bouche à la fois la bouche et le nez de la victime.

## LE MALAISE

**QUAND ?** La victime est consciente, ne se sent pas bien, présente un trouble du fonctionnement de l'organisme, sans forcément pouvoir en indiquer l'origine. Cette sensation peut être brève ou de longue durée, survenir brutalement ou progressivement.

**RISQUES :** Certains signes doivent être rapidement reconnus car la prise en charge de la victime est urgente en service spécialisé pour éviter des séquelles définitives ou une évolution fatale.

### QUE FAIRE ?

Le sauveteur, après avoir mis la victime au repos, doit recueillir en écoutant et en observant, les informations à transmettre pour obtenir un avis médical.



## Conduite à tenir :

- . Observer les signes :
  - Accident cardiaque : douleur dans la poitrine.
  - Un accident vasculaire cérébral (AVC) : faiblesse ou paralysie d'un bras, déformation de la face, perte de la vision, difficulté de langage, mal à la tête sévère et inhabituel, perte d'équilibre ou chute inexplicée.
  - Autre type de malaise : douleur abdominale intense, difficulté à respirer ou à parler, sensation de froid et présente des sueurs abondantes ou une pâleur intense.
- . Mettre au repos en position :
  - Allongée ;
  - Assise en cas de difficultés à respirer ;
  - Sinon, dans la position où elle se sent le mieux.
- . Desserrer les vêtements, en cas de gêne.
- . Rassurer la victime.
- . Protéger contre la chaleur, le froid ou les intempéries.
- . Se renseigner auprès de la victime ou de son entourage sur son âge, la durée du malaise, son état de santé actuel, les traitements, malaise identique par le passé.
- . A sa demande, lui donner son traitement habituel pour ce malaise, du sucre en morceaux.
- . Demander un avis médical, transmettre les informations recueillies et appliquer les consignes.

## LES PLAIES

**QUAND ?** Lésion de la peau, avec une atteinte possible des tissus situés dessous. Elle peut être simple lorsqu'il s'agit d'une petite coupure superficielle ; ou grave du fait d'une hémorragie associée, d'un mécanisme pénétrant, de sa localisation (Thorax, abdomen, yeux...) et de son aspect (déchiqueté, écrasé...).

**RISQUES :** Suivant son importance et sa localisation, la plaie peut-être à l'origine d'une aggravation immédiate de l'état de la victime par hémorragie ou par défaillance de la respiration. Elle peut être aussi à

### QUE FAIRE ?

Identifier la gravité de la plaie.

Face à **une plaie simple** :

- Se laver les mains à l'eau et au savon ;
- Nettoyer la plaie en rinçant abondamment à l'eau courante ;
- Désinfecter à l'aide d'un antiseptique ;
- Protéger par un pansement adhésif ;
- Conseiller de consulter un médecin pour vérifier la vaccination antitétanique et en cas d'apparition dans les jours qui suivent de la fièvre, d'une zone chaude rouge, gonflée ou douloureuse.



### Face à **une plaie grave** :

- Ne jamais retirer le corps étranger (couteau, morceau de verre...) ;
- En cas d'hémorragie, arrêter le saignement ;
- Si la plaie est située au niveau du thorax, la laisser à l'air libre ;
- Installer confortablement et sans délai la victime en position d'attente
  
- Allongée dans tous les autres cas ;
- Protéger contre la chaleur, le froid ou les intempéries ;
- Faire alerter ou alerter les secours et appliquer les consignes ;
- Réconforter la victime en lui parlant régulièrement et en lui expliquant ce qu'il se passe ;
- Surveiller la victime.

Assise pour une plaie au thorax



Allongée, jambe fléchies pour une plaie à l'abdomen



Allongée, yeux fermés, de ne pas bouger, pour une plaie à



## LES BRULURES

**QUAND ?** Lésion de la peau, des voies aériennes ou digestives provoquée par la chaleur, des substances chimiques, l'électricité, le frottement ou des radiations. Elle peut être simple lorsqu'il s'agit de rougeurs de la peau chez l'adulte ou d'une cloque dont la surface est inférieure à celle de la moitié de la paume de la main de la victime.

Elle peut être grave du fait de sa localisation ; de son étendue ; d'une ou plusieurs cloques dont la surface est supérieure à celle de la moitié de la paume de la main de la victime ; d'une destruction profonde, d'une brûlure d'origine chimique, électrique ou radiologique.

**RISQUES :** Suivant l'étendue, la profondeur et la localisation, la brûlure peut entraîner :

- Un danger immédiat comme une défaillance circulatoire (en cas de brûlure étendue) ou respiratoire (lors d'une brûlure au visage, au cou ou consécutive à l'inhalation de fumée) ;
- Une douleur sévère ;
- Des conséquences retardées comme l'infection, les séquelles fonctionnelles ou esthétiques.



## QUE FAIRE ?

Identifier la gravité de la brûlure. Refroidir la surface brûlée par ruissellement d'eau du robinet tempérée (après 30 minutes n'a pas d'intérêt), retirer les vêtements qui n'adhèrent pas à la peau.

### Face à **une brûlure simple** :

- Poursuivre le refroidissement jusqu'à disparition de la douleur ;
- Ne jamais percer les cloques ;
- Protéger les cloques par un pansement stérile ;
- Demander un avis médical pour vérifier la vaccination antitétanique, s'il s'agit d'un enfant ou nourrisson, et en cas d'apparition dans les jours qui suivent de la fièvre, d'une zone chaude rouge, gonflée ou douloureuse.



### Face à **une brûlure grave** :

- Faire alerter ou appeler les secours dès le début de l'arrosage ;
- Poursuivre le refroidissement, selon les consignes ;
- Installer en position adaptée, après refroidissement :
  - o Allongée ;
  - o Assise en cas de gêne respiratoire ;
  - o En laissant la partie brûlée visible si possible ;
  - o Surveiller continuellement.

### **Aucun produit ne doit être appliqué sur une brûlure grave sans avis médical.**

#### En présence de brûlure par produits chimiques :

- Rincer immédiatement et abondamment à l'eau ;
- Oter les vêtements imbibés de produits ;
- Ne jamais faire vomir ou boire en cas d'ingestion de produit ;
- Conserver l'emballage du produit en cause ;
- Se laver les mains après avoir réalisé les gestes de secours

# LE TRAUMATISME DU DOS

**QUAND ?** Il peut être le résultat d'un choc ou d'une chute.

**RISQUES :** Entraîner des complications neurologiques (paralysie, trouble de la conscience ou perte de connaissance).

**QUE FAIRE ?** Si la victime présente une douleur du cou ou du dos à la suite d'un traumatisme

- Demander à la victime de ne pas bouger la tête ;
- Faire alerter ou alerter les secours et appliquer leurs consignes ;
- Si possible stabiliser le rachis cervical dans la position où il se trouve en maintenant sa tête à deux mains ;
- Surveiller la victime et lui parler régulièrement



## Cérémonie du 13 novembre 2017

Il est 0h15, dans la nuit du 13 novembre 1930, quand le central des sapeurs-pompiers reçoit un appel téléphonique du poste de police du 5<sup>e</sup> : un éboulement vient de se produire sur les pentes de la colline de Fourvière, entre la montée du Chemin-Neuf et la rue Tramassac. Il y a des victimes. Quelques minutes plus tard, un fourgon comprenant quatorze hommes placés sous le commandement du capitaine Michel-Pierre Rochat quitte la caserne de la Madeleine. Une trentaine de personnes légèrement blessées qui appelaient sous les décombres sont évacuées.

Des appels au secours ayant été localisés en provenance de la cour de l'hôtel du Petit-Versailles, situés rue Tramassac, le capitaine Rochat s'y rend avec quelques hommes, et les travaux de déblaiement commencent. À ce moment là – il est 1 h 53 – un nouvel éboulement se produit : le mur du Chemin-Neuf vient de céder, la colline s'est entrouverte, des tonnes de terre ensevelissent l'hôtel, les blessés et les sauveteurs.

Le bilan est lourd : la colline a englouti 16 habitants, quatre gardiens de la paix et 19 sapeurs-pompiers, dont le capitaine Rochat. Soit 39 morts. La ville entière prend le deuil. La caserne des sapeurs-pompiers de la Madeleine prendra alors le nom de « Rochat ».

## Cross 18 novembre 2017

Un cross est une course de fond dans des chemins accidentés. 800 Jeunes Sapeurs-Pompiers et Sapeurs-Pompiers se sont rencontrés au parc de la Feyssine à Villeurbanne.

A 14h05 Mathis BORDARIER a pris le départ des Benjamins pour une distance de 2200m. Il terminera 31<sup>ème</sup>/255 participants.

A 14h15, c'est au tour de Mathilde FAUCHER de partir pour 2200m et arrivera 15<sup>ème</sup>/67.

Puis à 14h40, c'est au tour de l'équipe des Minimes de s'élancer pour 3000m avec 255 coureurs où Romuald BLAINVILLE finira 208<sup>ème</sup>, Alexis DUFOUR 17<sup>ème</sup>, Mathieu GUILLON 36<sup>ème</sup>, Thibaut GUITON 210<sup>ème</sup>, Mathis MARTINON 168<sup>ème</sup>, Léo MONIER-CHEVALLIER 58<sup>ème</sup>, Cédric PIOLTI 68<sup>ème</sup> et Rémi POIZAT 2<sup>ème</sup>.

L'équipe sera classée 2<sup>ème</sup> meilleurs équipe au classement général.

Quant à la course des 137 Cadets, Grégoire BRETON finira 124<sup>ème</sup> et Maxence DE VARAX 48<sup>ème</sup>, pour une distance 4200m.

Pour finir, A 16h, les séniors et vétérans 1 de Lyon-Rochat sont partis pour 7800m et les 2 catégories termineront 1<sup>ère</sup> au classement par équipe et 3<sup>ème</sup> caserne la plus représentée.



**1<sup>er</sup> cours sur les établissements :**  
Etablissement d'une lance sur division alimentée

## Novembre : Déroulement d'un cours

**Rassemblement :** 1 minute de silence pour les sapeurs-pompiers mort en service, présence, présentation du cours.



**Activité physique :** cross, athlétisme ou comme ci-dessous sport collectif.



**Théorie :** apprentissage du matériel.



**Pratique :** mise en œuvre du matériel.



**Nettoyage :** locaux et matériel.



**Anniversaire :** gâteaux et boissons emmenés par le jeune.





## Cours sur les extincteurs :

### Cours théorique :

Les différentes sortes de feux, d'extincteurs, quand et comment les utiliser.



### Sans extincteur :

En étouffant avec un couvercle.



### Utilisation de l'eau + additif :

Pour les feux de bois, papiers, hydrocarbures, plastiques, etc...



### Utilisation du CO2 :

Pour les départs de feux de plastiques, hydrocarbures, mais principalement utilisé pour les feux d'origine électrique, ou dans une cuisine.



### Utilisation de la poudre polyvalente :

Pour les départs de feux de bois, papiers, hydrocarbures, plastiques, gaz, etc...



## Décembre : Cours sur les établissements :

Alimentation d'une division mixte et établissement d'une lance



Aspiration et établissement d'une lance à mousse



## Cérémonie du 4 Janvier 2018 (catastrophe de Feyzin 4/01/1966)



6 h 40 : L'aide opérateur ouvre de moitié les deux vannes, et rien ne coule. Il se trouve qu'un bouchon de glace s'est formé, ce qui a pour effet de faire augmenter la pression. Quelques secondes plus tard, le bouchon rompt, et le propane jaillit brusquement.

6 h 50 : Pendant dix minutes, les trois employés tentent de refermer la vanne inférieure, en vain. Une nappe de propane s'approche de l'autoroute A7 qui est dans le même temps en cours de fermeture par des employés de la raffinerie, ainsi que la route départementale n°4 (RD4).

7 h 15 : Une voiture essayant d'accéder à la RD4 par une voie perpendiculaire ne voit pas les signes d'un des gardes de la raffinerie. Elle s'arrête à 160 m à l'est de la sphère 443, et enflamme la nappe de gaz probablement en raison de la chaleur provoquée par le frottement des freins.



7 h 16 : L'incendie remonte jusqu'à la sphère 443 et la fuite de propane liquéfié en dessous du réservoir s'enflamme provoquant un violent chalumeau (le propane n'a pas encore le temps de s'évaporer et est toujours liquide).

7 h 45 : La soupape de sécurité de la sphère 443 s'ouvre, et crée une torchère de dix mètres de haut, c'est le début de l'effet Bleve, encore inconnu à l'époque. À partir de là, les pompiers pensent que la situation va s'améliorer du fait de la baisse de pression et arrêtent d'arroser la sphère 443 ; ils refroidissent seulement les autres.

8 h 45 : La sphère 443 explose par effet Bleve, formant une boule de feu de 250 m de diamètre et de 400 m de hauteur.

9 h 30 : Une autre sphère de propane voisine de la 443 explose aussi par BLEVE.

de 9 h 40 à 10 h 30 : Trois autres sphères de stockage contenant cette fois du butane s'ouvrent sous l'effet de la chaleur des deux explosions précédentes. Elles n'explosent toutefois pas.

### Conséquences :

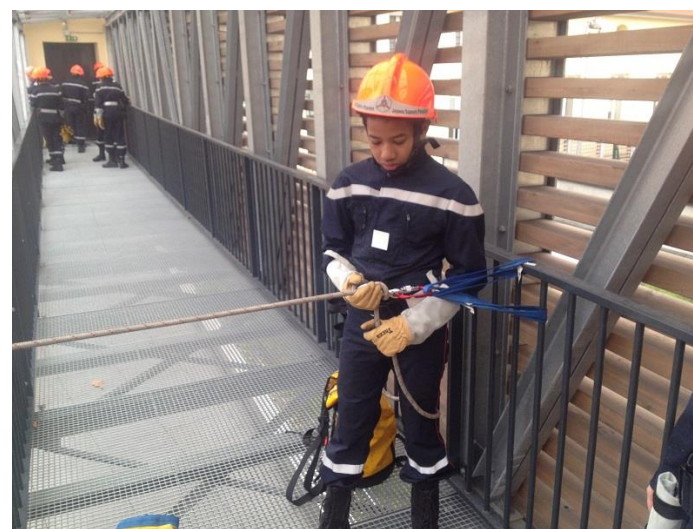
L'accident aura fait 18 morts (dont sept pompiers de Lyon, quatre pompiers de Vienne, deux employés de la raffinerie, quatre employés d'autres sociétés, et le chauffeur de la voiture à l'origine de l'inflammation de la nappe de propane), et 84 blessés. 1 475 habitations alentours auront aussi été touchées par les explosions.





## Manœuvre Protection contre les chutes :

Le but est d'apprendre à se protéger contre les chutes sur un toit par exemple mais aussi pour effectuer une reconnaissance dans un appartement où l'échelle aérienne ne peut pas être utilisée.



## Cross 13 janvier 2018

Un cross est une course de fond dans des chemins accidentés. 760 Jeunes Sapeurs-Pompiers et Sapeurs-Pompiers se sont rencontrés à St Priest.

A 14h05 Mathis BORDARIER a pris le départ des Benjamins pour une distance de 2000m. Il terminera 6<sup>ème</sup>/119 participants.

A 14h15, c'est au tour des Minimes Féminins de partir pour 2000m avec 87 participantes où Mathilde FAUCHER arrivera 24<sup>ème</sup> et Ludivine 61<sup>ème</sup>.

Puis à 14h40, c'est au tour de l'équipe des Minimes Masculins de s'élancer pour 3100m avec 232 coureurs où Romuald BLAINVILLE finira 148<sup>ème</sup>, Alexis DUFOUR 18<sup>ème</sup>, Mathieu GUILLON 22<sup>ème</sup>, Thibaut GUITON 186<sup>ème</sup>, Mathis MARTINON 132<sup>ème</sup>, Léo MONIER-CHEVALLIER 64<sup>ème</sup>, Cédric PIOLTI 69<sup>ème</sup> et Rémi POIZAT 15<sup>ème</sup>. L'équipe sera classée 2<sup>ème</sup> meilleure équipe au classement général.

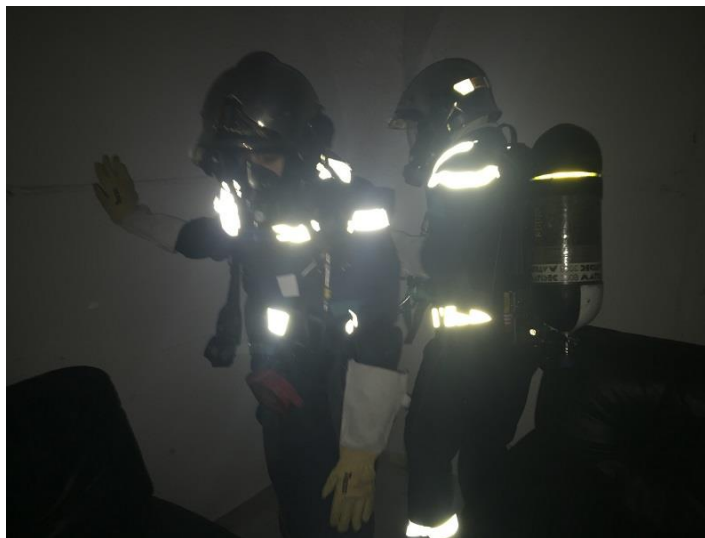
Quant à la course des 126 Cadets, Grégoire BRETON finira 115<sup>ème</sup> et Maxence DE VARAX 29<sup>ème</sup>, pour une distance 4000m.



## Manœuvre Appareil Respiratoire Isolant à Circuit Ouvert



Le but est de découvrir les sensations ou les contraintes physiques que subissent les porteurs.  
Les appareils respiratoires isolants ont pour but de créer et de maintenir une atmosphère respirable isolée de l'air extérieur infecté (fumée, atmosphère toxique).

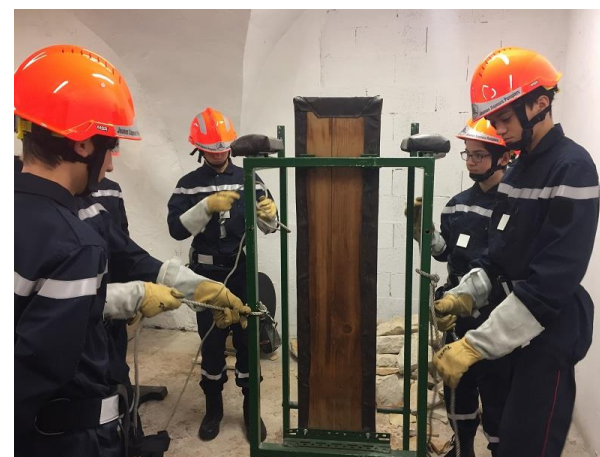


## Vœux du Maire de Lyon 7<sup>ème</sup> 23 janvier 2018

Les vœux se sont déroulés à la Hall tony garnier

## Cours sur le cordage, la commande et quelques nœuds :

Le cordage sert à amarrer ou remonter du matériel lourd et la commande sert à déborder une victime d'une façade, à monter ou descendre du petit matériel d'incendie ou de sauvetage.



## Cross départemental 3 février 2018

Un cross est une course de fond dans des chemins accidentés. 790 Jeunes Sapeurs-Pompiers et Sapeurs-Pompiers se sont rencontrés à Sainte-Foy Lès Lyon.

A 14h15 Mathilde FAUCHER a pris le départ des Minimes Féminins pour une distance de 2150m. Elle terminera 28<sup>ème</sup>/73 participantes.

Puis à 14h40, c'est au tour de l'équipe des Minimes Masculins de s'élancer pour 3300m avec 254 coureurs où Romuald BLAINVILLE finira 160<sup>ème</sup>, Alexis DUFOUR 12<sup>ème</sup>, Mathieu GUILLOIN 33<sup>ème</sup>, Thibaut GUITON 212<sup>ème</sup>, Léo MONIER-CHEVALLIER 67<sup>ème</sup>, Cédric PIOLTI 66<sup>ème</sup> et Rémi POIZAT 11<sup>ème</sup>. L'équipe sera classée 2<sup>ème</sup> meilleurs équipe au classement général.

Quant à la course des 113 Cadets, Grégoire BRETON finira 100<sup>ème</sup> et Maxence DE VARAX 53<sup>ème</sup>, pour une distance 4300m.

A 16h, les vétérans 1 de Lyon-Rochat sont partis pour 7800m et Cédric CARREIRA terminera 2<sup>ème</sup>/16 participants.

Pour finir, au classement par équipe, les séniors remportent la 2<sup>ème</sup> place, les vétérans 1 hommes et séniors femmes de Lyon-Rochat la 1<sup>ère</sup> place.

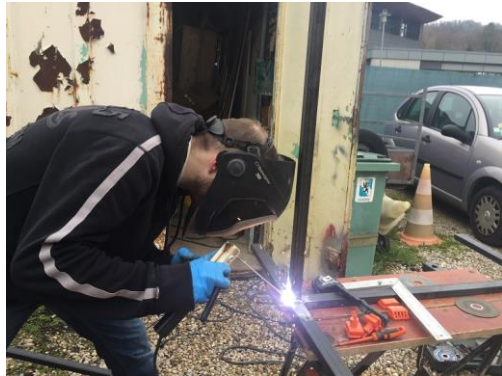
Lyon Rochat sera la 2<sup>ème</sup> caserne la plus représentée.



**Essai de la planche**



**Fabrication des 2 cibles qui serviront aux entraînements du rassemblement technique**



## REPUBLIQUE FRANÇAISE



Police du stationnement  
Extrait du registre des arrêtés du Maire

Commune de Lyon

Arrêté temporaire : S 2018 C 2736 CL/SB

Objet : Réglementation provisoire du stationnement et de la circulation des véhicules et des piétons.

Le Maire de Lyon,

VU Le Code Général des Collectivités Territoriales et notamment :  
-L'article L.3642-2.

-Les articles L.2213-2-2°), L.2213-2-3°), L.2213-3, L.2213-3-1 et L.2213-6 relatifs aux pouvoirs de police du stationnement du Maire.

-Les articles L.2213-1, L.2213-2-1°), L.2213-3-2°), L.2213-4 alinéa 1er, L.2213-5, L.2213-6-1 relatifs aux pouvoirs de police de la circulation du Président de la Métropole.

VU Le Code de la Route.

VU Le Code de la Voirie Routière.

VU Le Code Pénal et notamment l'article R.610-5.

VU L'instruction interministérielle sur la signalisation routière,

VU La loi n°96-1236 du 30 décembre 1996 sur l'air et l'utilisation rationnelle de l'énergie,

VU Le plan des déplacements urbains de l'agglomération Lyonnaise approuvée en 1997 et révisé en 2005,

VU LA DEMANDE DE L'ASSOCIATION DES JEUNES SAPEURS POMPIERS

Considérant que pour assurer la sécurité des usagers, pour permettre le bon déroulement des entraînements des jeunes sapeurs pompiers, il y a lieu de prendre une réglementation provisoire RUE DU REPOS à Lyon 7e

### ARRETE

**Article Premier.** A partir du samedi 3 mars 2018 jusqu'au samedi 28 avril 2018, de 8h30 à 12h, des installations seront autorisées, les samedis matin :

- RUE DU REPOS au n°37 dans le Parc Blandan, sur la place d'Armes

**Art. 2.** A partir du samedi 5 mai 2018 jusqu'au lundi 28 mai 2018, de 8h30 à 18h, des installations seront autorisées, les samedis toute la journée :

- RUE DU REPOS au n°37 dans le Parc Blandan, sur la place d'Armes

**Art. 3.** A partir du samedi 2 juin 2018 jusqu'au samedi 30 juin 2018, de 8h30 à 12h, des installations seront autorisées les samedis matin :

- RUE DU REPOS au n°37 dans le Parc Blandan, sur la place d'Armes

**Art. 4.** A partir du samedi 3 mars 2018 jusqu'au samedi 30 juin 2018, le demandeur devra s'assurer de la disponibilité du lieu et ne sera pas prioritaire par rapport aux autres animations prévues, les samedis :

- RUE DU REPOS au n°37 dans le Parc Blandan, sur la place d'Armes

**Art. 5.** La desserte des riverains devra être assurée en permanence ainsi que l'accès éventuel des véhicules des

services de sécurité, d'incendie et de propreté publique.

**Art. 6.** Dès la fin de la manifestation, les lieux devront être rendus propres par l'organisateur de la manifestation

## 27 Février 2018

La demande d'utilisation de la place d'Armes du Parc Blandan est acceptée.

C'est un grand soulagement pour le devenir des entraînements en sécurité et avec de l'espace.

Nous espérons que cette autorisation sera renouvelée chaque année.







### Fabrication du disjoncteur pour les entraînements de secourisme :

Personne en arrêt cardiaque



### Rangement du matériel du RTN dans des cantines pour le transport jusqu'au parc Blandan :

- 3 cantines INCENDIE (poteau d'incendie, BAT1, BAT2, etc...)
- 2 cantines SECOURISME (mannequin, Défibrillateur, Casque de moto, collier cervical, couvertures, etc...)

## Le Parcours Sportif des Sapeurs-Pompiers

Ce parcours était obligatoire pour l'aptitude physique annuelle des Sapeurs-Pompiers et a été remplacé par les Indices de la Condition Physique (luc léger, traction, gainage, pompe, souplesse, killy). Il reste néanmoins pratiqué lors du challenge de la qualité

4 fois 25 mètres de course à pied



2 fois 50 mètres de course avec le dévidoir



Réussir à lancer 2 commandes dans la fenêtre



Course de 50 mètres avec le passage d'un obstacle



Course de 50 mètres avec le passage d'une haie puis d'une poutre d'équilibre avec un tuyau



Sprint final de 25 mètre après avoir posé le sac

Passage de la poutre d'équilibre



Porté du sac de 10kg à 30kg suivant la catégorie sur 25 mètres en franchissant un casse-patte.



## Préparation au Challenge de la Qualité

Une partie de la saison, les jeunes s'entraînent pour pouvoir participer à une épreuve lors du challenge. Nous retrouvons le Parcours Sportif mais aussi des épreuves athlétiques comme la vitesse, le demi-fond, le lancer de poids, le saut en hauteur et le grimper de corde pour les catégories de minimes à vétérans. Les benjamins peuvent participer uniquement à un triathlon avec comme épreuves le lancer de balle, le multibond et une course de 60 mètres.



## Préparation au Rassemblement Technique National

Ce rassemblement regroupe 3 épreuves :

- 1 épreuve incendie où 5 jeunes doivent alimenter une division puis établir 2 lances en moins de 4 minutes.
- 1 épreuve de secourisme en équipe sur le thème de l'arrêt cardiaque ou d'un motard inconscient qui respire réalisée par 4 jeunes.
- 1 épreuve écrite sous forme de QCM se basant sur les cycles 1 et 2 de la formation de JSP réalisée par 1 jeune.

Chaque JSP tire au sort son rôle dans les épreuves. Les meilleures équipes du département se qualifient une année sur deux au concours régional ou national. Le vainqueur du rassemblement technique national accède au concours international : CTIF.



## Thème secourisme numéro 2

Une personne qui se séchait les cheveux, vient d'être retrouvée inanimée avec le sèche-cheveux encore branché dans la main. Les jeunes doivent assurer la protection de l'intervention, puis réaliser le bilan de victime. Après avoir identifié l'arrêt cardiaque, ils devront passer l'alerte, réaliser la réanimation cardio-pulmonaire et mettre en œuvre le défibrillateur dès que possible.



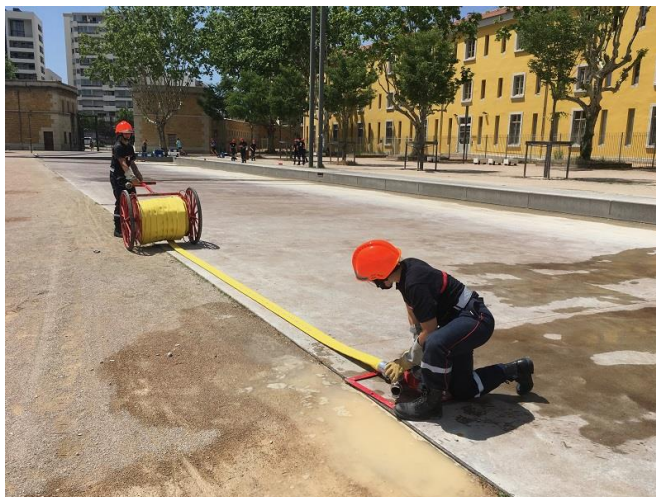
## Thème secourisme numéro 1

Un motard casqué vient d'être retrouvé allongé dans un champ en contrebas de la chaussée suite à un accident de 2 roues. Les jeunes doivent assurer la protection de l'intervention, puis réaliser le bilan de victime. Pour cela ils devront retirer le casque à 2 secouristes. Après avoir identifié que la personne est inconsciente et respire, ils devront poser un collier cervical, placer la victime en position latéral de sécurité et passer l'alerte.



## Manœuvre d'établissement de tuyaux

Les jeunes devront réaliser un établissement de tuyaux comprenant l'alimentation d'une division mixte à 50 mètres d'un poteau d'incendie puis l'établissement de 2 lances sur cette même division en moins de 4 minutes.



## Challenge de la qualité du 28 Avril 2018

Samedi 28 Avril s'est déroulé au stade Pierre Duboeuf de Bron, le Challenge de la qualité départementale et métropolitain comprenant le Parcours Sportif mais aussi des épreuves athlétiques comme la vitesse, le demi-fond, le lancer de poids, le saut en hauteur et le grimper de corde pour les catégories de minimes à vétérans. Les benjamins peuvent participer uniquement à un triathlon qui comprend 3 épreuves : le lancer de balle, le multibond et une course de 60 mètres.

Le parcours sportif des Sapeurs-Pompiers est un parcours compris entre 250 mètres et 350 mètres suivant les catégories, avec des obstacles comme le lancer de commande (corde) dans une fenêtre à 4m50 de hauteur, un saut de haie puis le passage d'une poutre d'équilibre avec 1 tuyaux, le porté de sac de 10 à 30kg, etc...

Les jeunes Sapeurs-Pompiers et Sapeurs-Pompiers de Lyon-Rochat du quartier de la guillotière (rue de la Madeleine) ont bien représentés leur centre de secours.

Alexis DUFOUR remporte le titre de champion départemental dans la catégorie minime en réalisant ce parcours en 1 minute 10s. Rémi POIZAT, minime également, prend la 3<sup>ème</sup> place.

Clément P. remporte le titre de champion départemental dans la catégorie sénior et Mathieu D., également sénior, prend la 4<sup>ème</sup> place.

Ils représenteront tous les 4 le département le samedi 2 juin à Aurillac.

Grace à tous les résultats de l'ensemble des pompiers de Lyon-Rochat, ils remportent la 1<sup>ère</sup> place au Parcours-Sportif au classement par équipe.

La section les félicite pour leurs résultats.





**Grimper de corde pour Mathilde et Mathieu**



**Parcours Sportif pour Romuald, Alexi, Rémi et Grégoire**



**Lancer de poids pour Thibaut**



**Triathlon pour Mathis B.**



**Vitesse 80m pour Mathis M.  
et 100m pour Maxence**

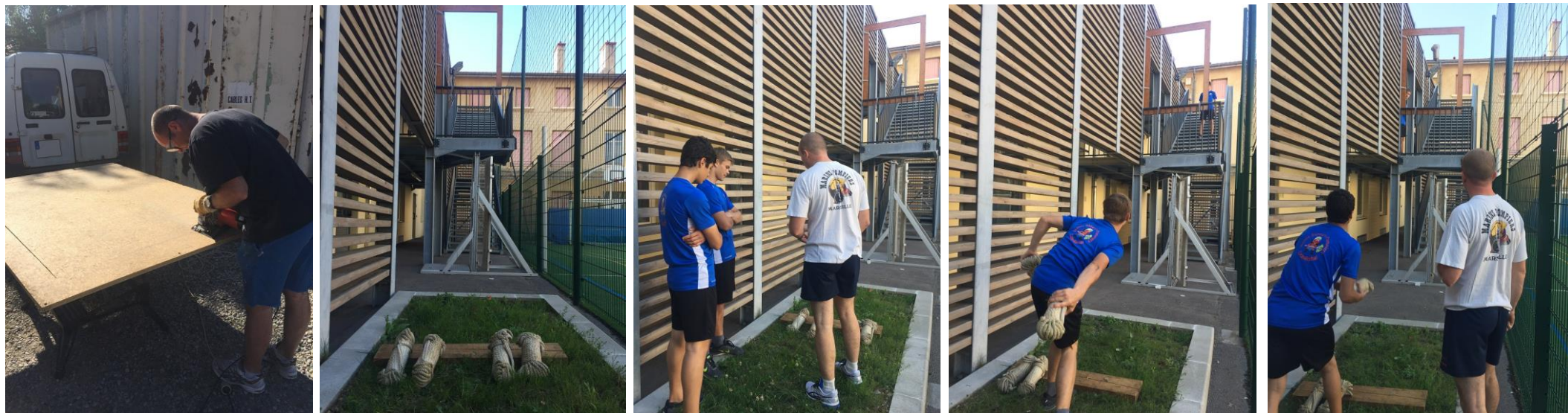


**Demi-fond 500m pour Léo**



## Préparation du Challenge de la qualité, régional

Suite à la qualification d'Alexis et Rémi, nous avons fabriqué une fenêtre pour réaliser des entraînements spécifiques



## Challenge de la qualité, régional

Samedi 2 Juin s'est déroulé à Aurillac dans le Cantal, le Challenge de la qualité régional comprenant le Parcours Sportif mais aussi des épreuves athlétiques.

Les jeunes Sapeurs-Pompiers de Lyon-Rochat du quartier de la guillotière (rue de la Madeleine) ont bien représentés leur centre de secours.

Alexis DUFOUR, minime, termine 11<sup>ème</sup> au Parcours Sportif en 1min09s et Rémi POIZAT, minime également, prend la 17<sup>ème</sup> place en 1min13s.

La section les félicite pour leurs résultats.



## Nouvelle salle de cours pour un 2<sup>ème</sup> groupe de formation JSP en cours de travaux



# Rassemblement Technique Départemental

## Journée départementale des SP

Samedi 16 juin s'est déroulé le Rassemblement Technique Départemental à Pontcharra sur turdine.

Ce rassemblement regroupait 1 épreuve incendie où 5 jeunes doivent alimenter une division puis établir 2 lances en moins de 4 minutes, 1 épreuve de secourisme en équipe sur le thème de l'arrêt cardiaque réalisée par 4 jeunes et 1 épreuve écrite sous forme de QCM se basant sur les cycles 1 et 2 de la formation de JSP réalisée par 1 jeune. Ils prennent la 2<sup>ème</sup> place et représenteront le département le 7 juillet pour le rassemblement technique national à Bourges.

Les encadrants, ainsi que les jeunes, se réjouissent d'avoir atteint cet objectif difficile pour des JSP en 1<sup>ère</sup> année. Ils ont su se montrer sérieux et disponibles pour cette partie de la saison qui demande beaucoup d'implication. Le travail paye toujours ! Rendez-vous à BOURGES !



# Rassemblement Technique National JSP BOURGES 2018

Samedi 7 juillet s'est déroulé le Rassemblement Technique National à Bourges.

Ce rassemblement regroupait presque les mêmes épreuves que le départemental : 1 épreuve incendie où 5 jeunes doivent alimenter une division puis établir 2 lances en moins de 4 minutes, 1 épreuve de secourisme en équipe sur le thème du motard inconscient qui respire par 4 jeunes et 1 épreuve écrite sous forme de QCM se basant sur les cycles 1 et 2 de la formation de JSP réalisée par 1 jeune. Ils terminent 44<sup>ème</sup> sur 120 équipes.

Le soir une soirée était organisée pour les jeunes.

Les encadrants félicitent les jeunes pour leur 1<sup>ère</sup> représentation au championnat de France. S'ils poursuivent leurs efforts, les années à venir seront prometteuses.

Merci au SDMIS pour le transport et l'ADMJSP pour l'inscription et l'hébergement. Sans leur aide, la section n'aurait jamais pu se rendre à cette compétition qui reste unique dans la formation d'un jeune sapeur-pompier.

